



Sentinel

Kurulum Kılavuzu



Eylül 2007

Tüm hakları saklıdır. Bu belgenin tamamı ve herhangi bir kısmı, Smart Printing Solutions (SPS) LTD'nin önceden yazılı izni olmadan kısmen veya tamamen çoğaltılamaz, bilgi erişim sistemlerinde saklanamaz, başka bir dile çevrilemez veya elektronik, fotokopi, kayıt yöntemleriyle veya diğer yöntemlerle başka ortamlara aktarılamaz.

Bu kılavuzun hazırlanmasında her türlü dikkat gösterilmiş olsa bile, SPS burada sunulan bilgilerin kullanımından kaynaklanan hatalar veya ihmallerin yanında hasarlara ilişkin herhangi bir sorumluluk kabul etmez.

Bu dokümanda bulunan bilgiler haber verilmeden değiştirilebilir. SPS, herhangi bir kişiyi bu tip bir revizyon veya değişiklik hakkında bildirim yapma zorunluluğu duymadan bu tip değişiklikleri yapma hakkını saklı tutar. SPS, burada bulunan bilgileri güncel tutmak konusunda herhangi bir taahhütte bulunmaz.

Telif hakkı © 2001-2007 Smart Printing Solutions (SPS) LTD.

Adres: Moshav Yaad, D.N. Misgav

Zip 20155, İSRAİL

Tel: +972-4-9909949

Faks: +972-4-9909090

E-posta: info@smartprinter.co.il

Web: www.smartprinter.co.il

İçindekiler

Sistemin Kurulumu.....	1
Gereksinimler ve Hazırlıklar	1
Yazılımın kurulması.....	1
Kurulumun kontrol edilmesi.....	9
Güvenlik duvarları.....	10
Sentinel Sunucusunun Yapılandırılması	11
Sisteme yeni bir aygıt eklenmesi.....	13
Yeni Kullanıcıların Eklenmesi	18
Kayıt ve Hatalar.....	21

Bu sayfa boş bırakılmıştır

Sistemin Kurulumu

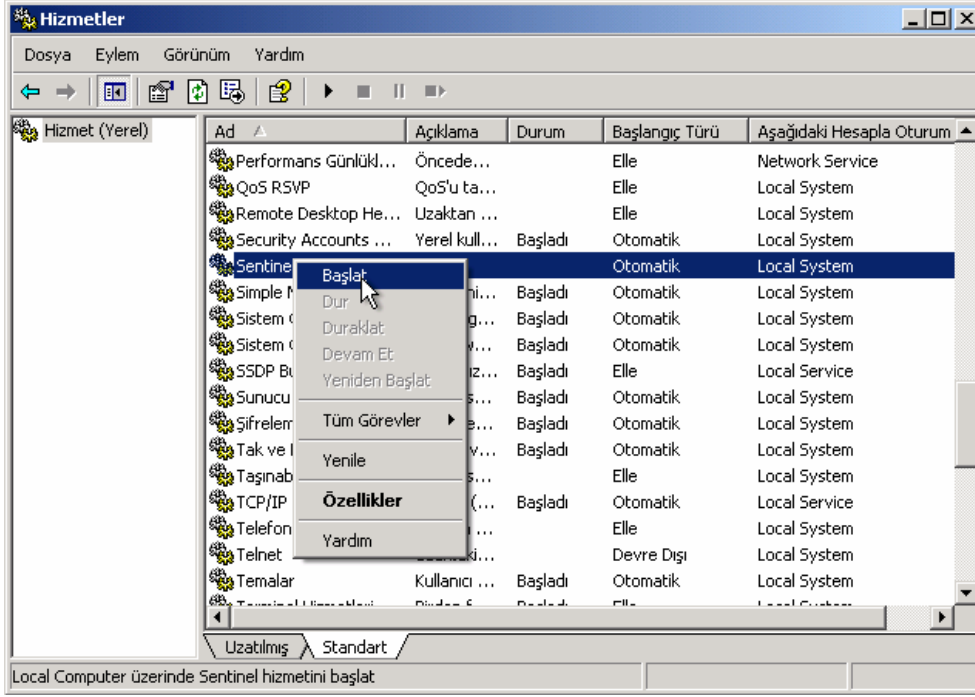
Gereksinimler ve Hazırlıklar

Sentinel sistemi fiziksel aygıt denetleyicileri ve yazılım sunucusundan oluşmaktadır. Yazılım sunucusu IIS web sunucusuna dayalıdır ve bu yüzden sadece IIS çalıştırabilen bilgisayarlarda çalışacaktır. En çok önerilen işletim sistemi Microsoft Windows Server 2003'tür fakat küçük organizasyonlar için bunu Windows XP Professional altında çalıştırmak mümkündür.

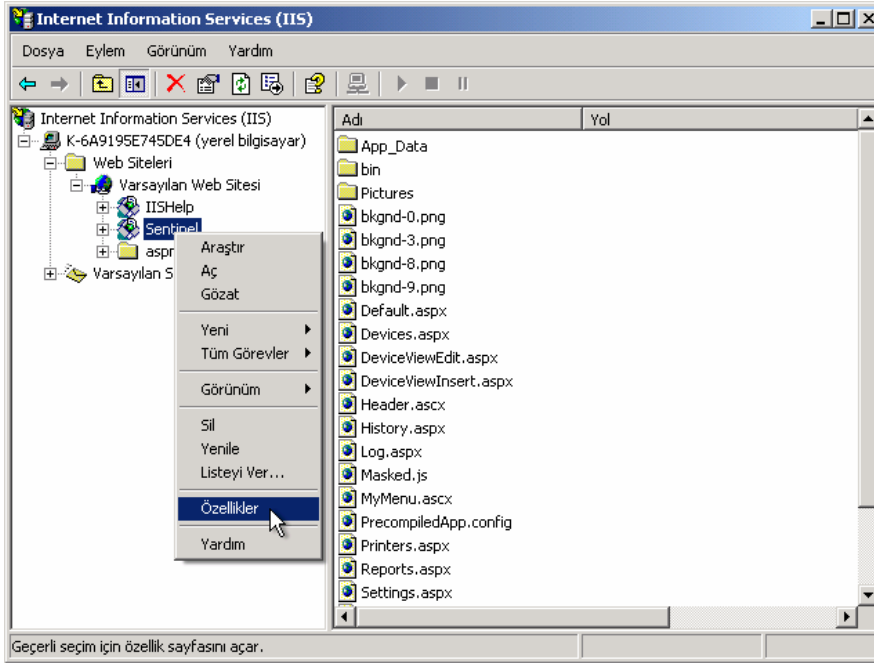
1. Sunucu sistemine IIS (Internet Bilgi Servisleri) kurun. Daha fazla bilgi için Microsoft web-sitesini ziyaret edin
(<http://www.microsoft.com/resources/documentation/windows/xp/all/proddocs/en-us/iiiisin2.msp?mfr=true>)
2. Dot.Net framework 2.0'ı kurun
(<http://www.microsoft.com/downloads/details.aspx?FamilyID=0856EACB-4362-4B0D-8EDD-AAB15C5E04F5&displaylang=en>)

Yazılımın kurulması

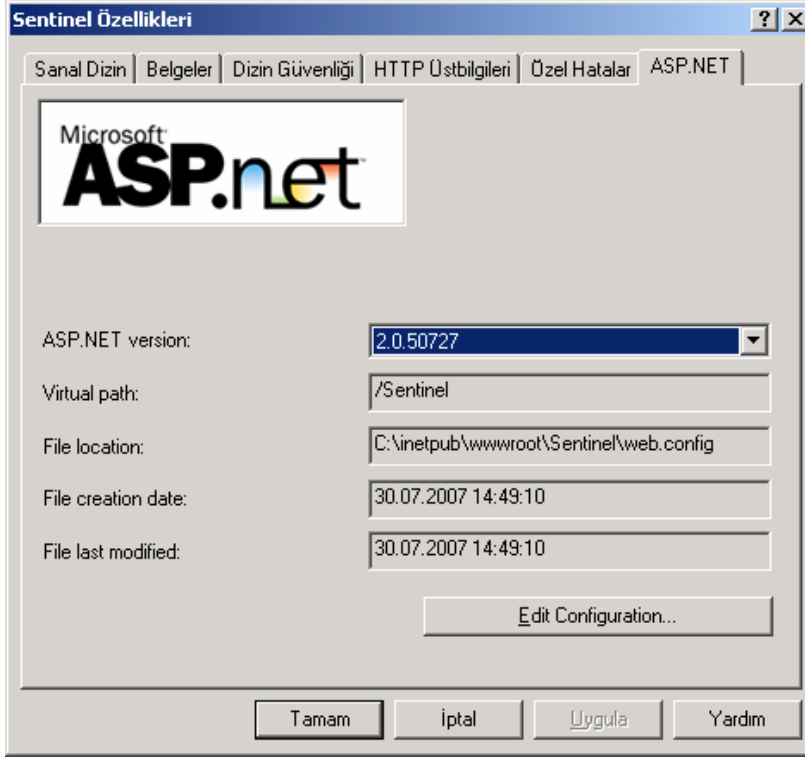
3. Sentinel kurulum dizininden SETUP.EXE'yi çalıştırın ve ekrandaki talimatları takip edin. Kurulum işlemi sırasında varsayılan dizinleri saklamamanız önerilir.
4. "Hizmetler" seçeneğine gidin (Başlat → Ayarlar → Denetim Masası → Yönetimsel Araçlar → Hizmetler) ve "Sentinel" üzerine sağ tıklayıp "Başlat" seçeneğini tercih ederek Sentinel hizmetini başlatın.



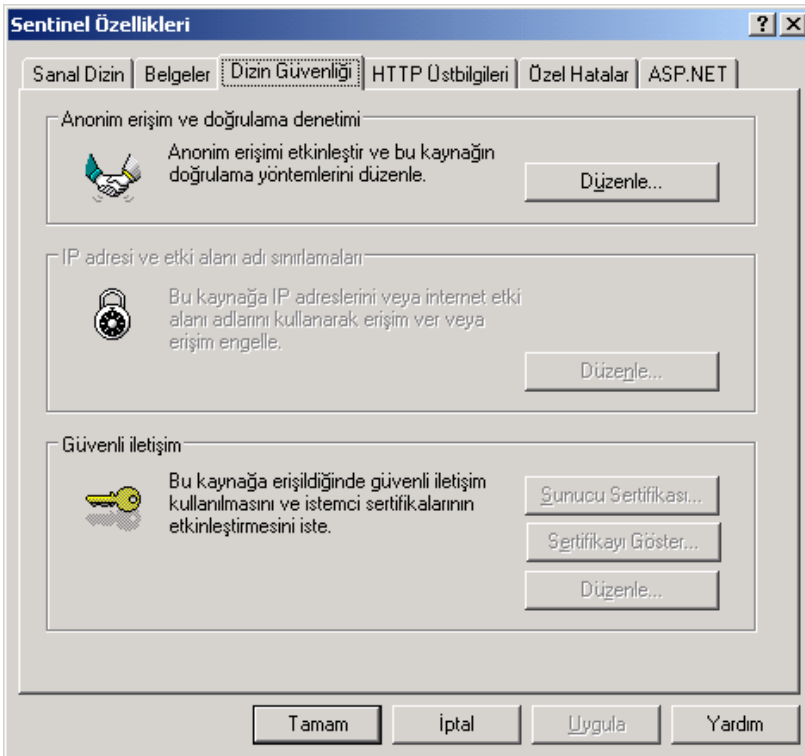
- IIS Ayarlarına gidin (Başlat → Ayarlar → Denetim Masası → Yönetimsel Araçlar → İnternet Bilgi Hizmetleri). "Yerel bilgisayar\Web Siteleri\Varsayılan Web Sitesi" dizinini açın. "Sentinel" üzerine sağ tıklayın ve "Özellikler" öğesini seçin.



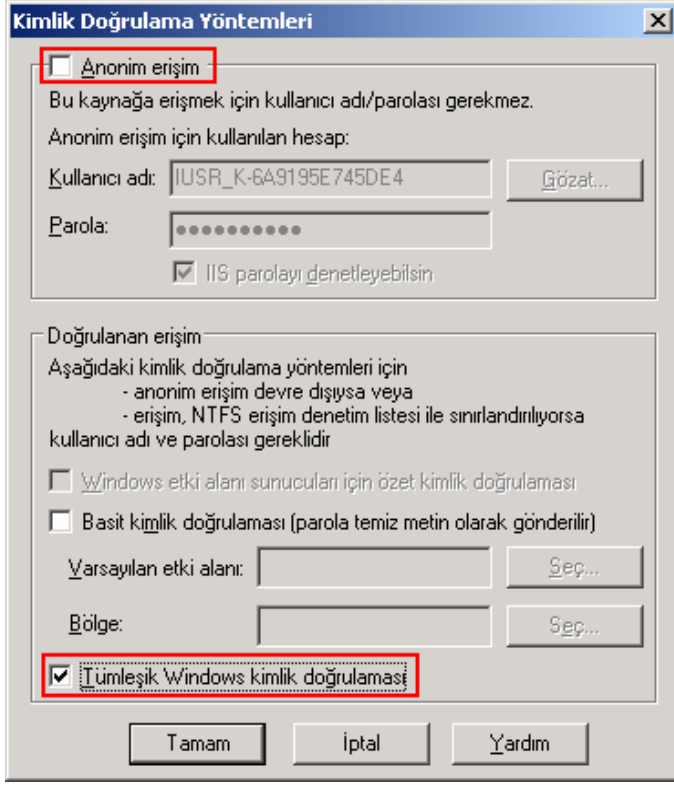
- "ASP.NET" sekmesine gidin ve ASP.Net Versiyonunun 2.X olduğundan emin olun



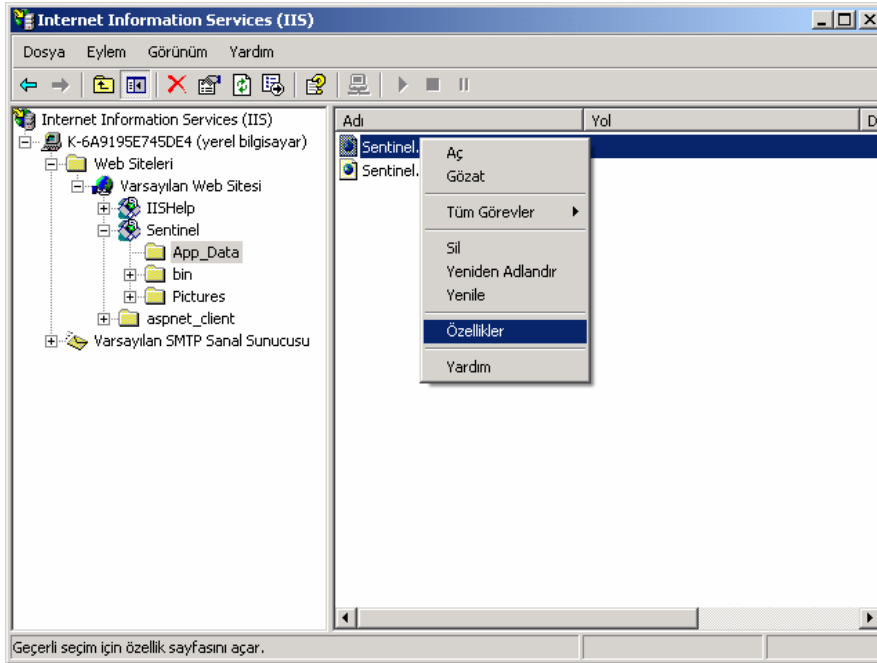
7. "Dizin Güvenliği" sekmesine gidin ve <Düzenle> düğmesine tıklayın.



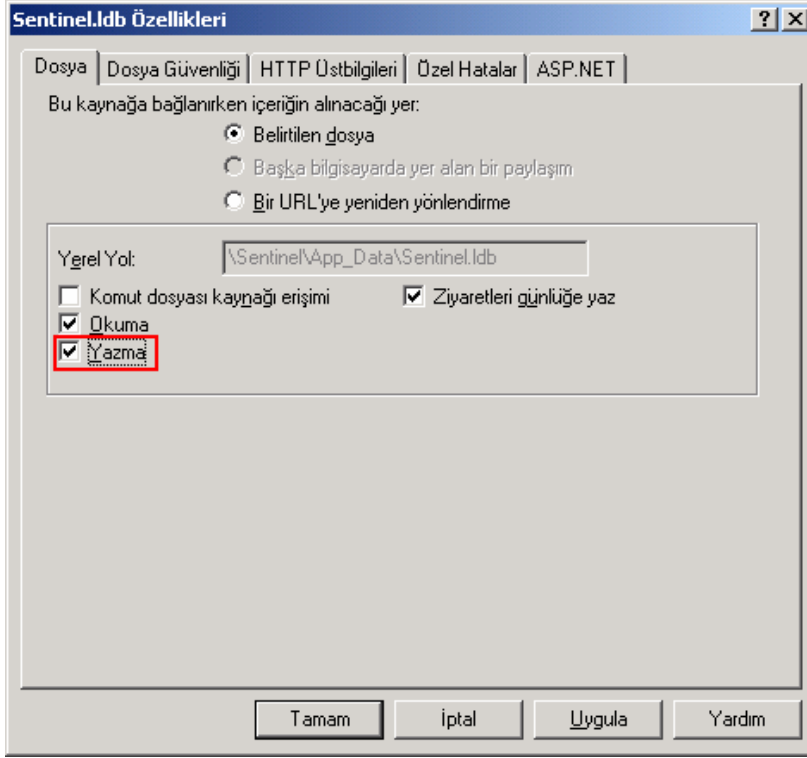
8. "Anonim erişim" onay kutusunun işaretini kaldırın ve "Tümleşik Windows Kimlik doğrulaması" seçeneğini işaretleyin. <Tamam> düğmesine tıklayın.



9. "Sentinel" dizinini açın ve "App_Data" (Uyg. Verisi) ögesine tıklayın. "Sentinel.mdb" üzerine sağ tıklayın ve "Özellikler" ögesini seçin..



- 10."Dosya" sekmesinde "Yazma" onay kutusunu işaretleyin.

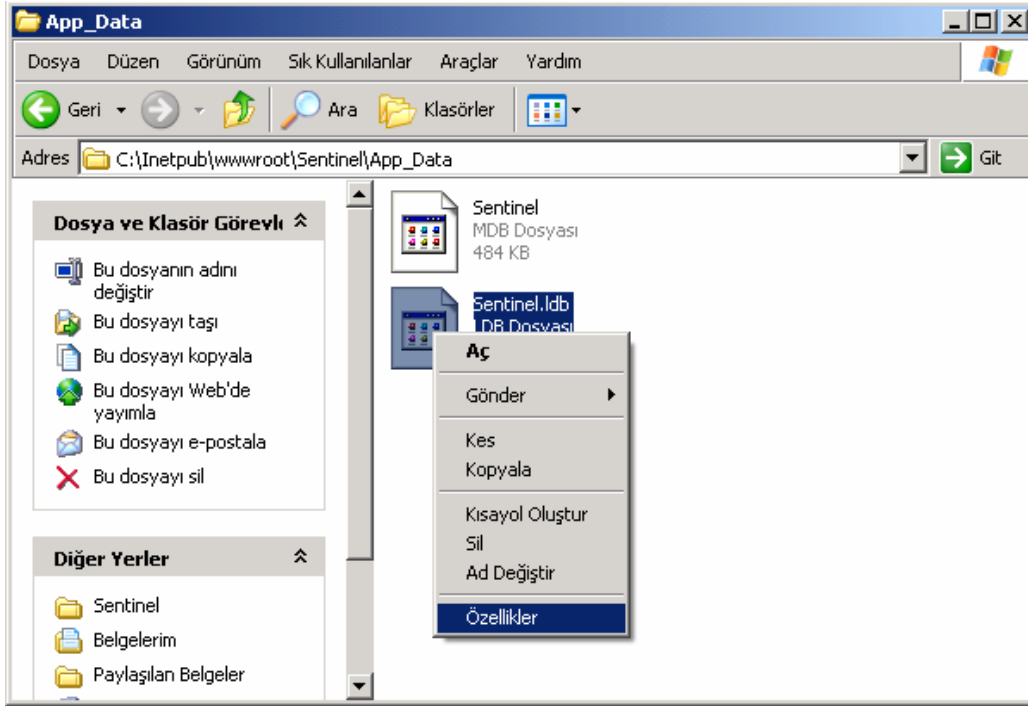


11. Bu işlemi "Sentinel.Ldb" dosyası için de tekrarlayın. "Sentinel.Ldb" mevcut değilse, (Başlat → Programlar → Sentinel → Web Sentinel) komutunu seçerek "Web Sentinel" uygulamasını başlatın. Hataları (varsa) yok sayın ve tarayıcı penceresini kapatın. "Sentinel.Ldb" dosyasının görünmesi gerekir.

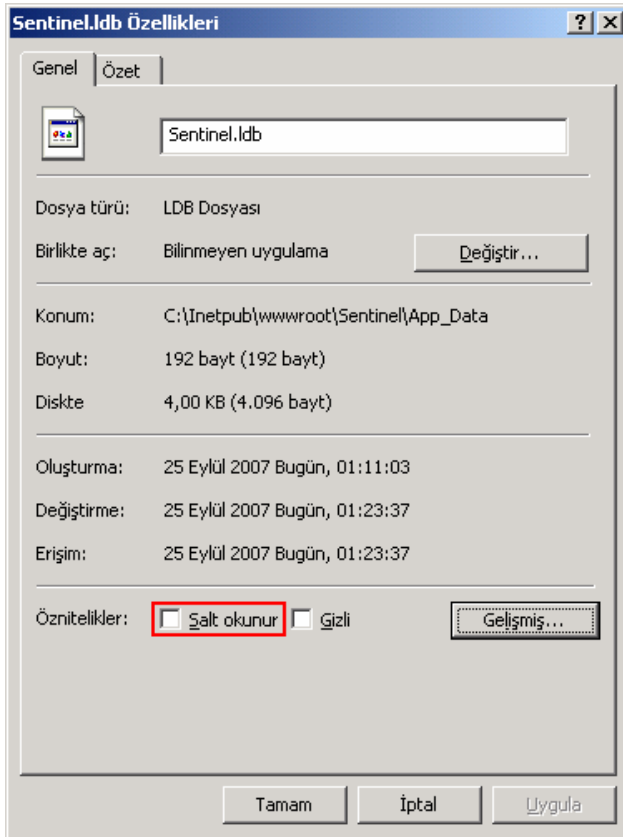
12. IIS Sentinel klasörüne gidin (varsayılan dizin:

"C:\Inetpub\wwwroot\Sentinel\") ve "App_Data" klasörüne girin.

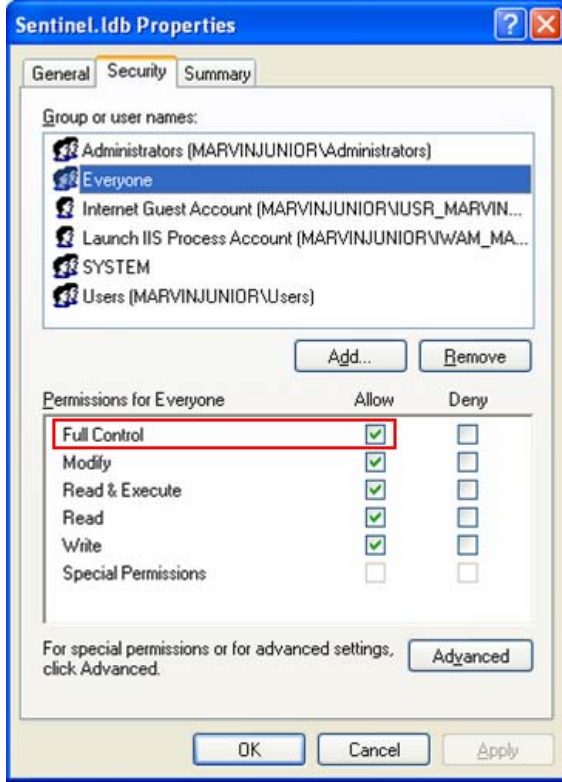
"Sentinel.mdb" üzerine sağ tıklayın ve "Özellikler" öğesini seçin.



"Salt okunur" onay kutusu işaretinin kaldırıldığından emin olun.



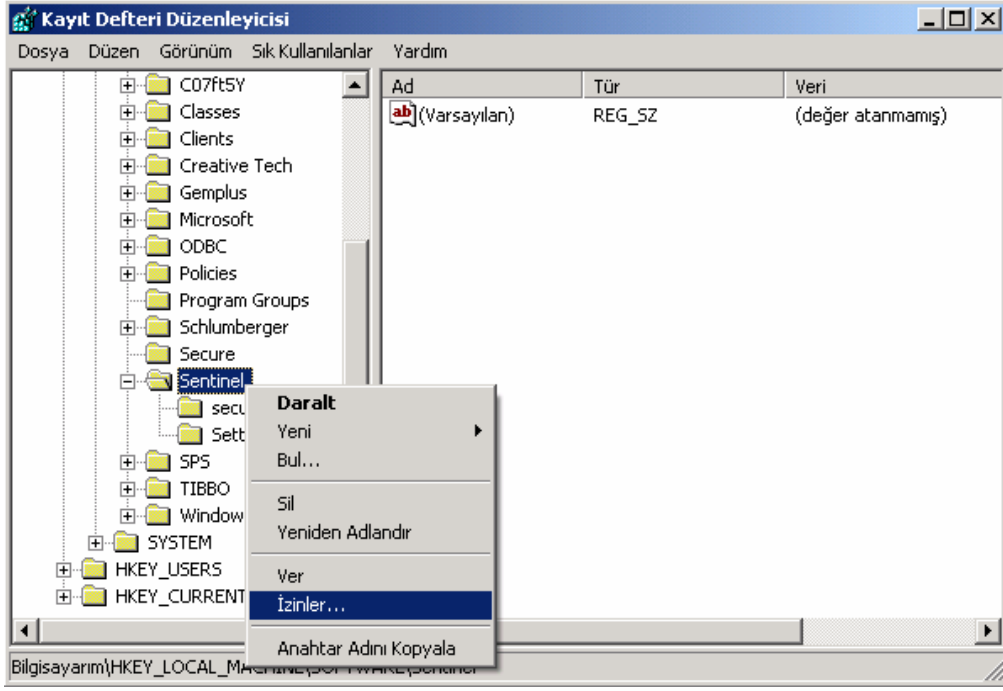
"Security" (Güvenlik) sekmesine gidin (Windows'unuzda varsa)), "Everyone" (Herkes) üzerine tıklayın ve aşağıdaki listeden "Full Control" (Tam Denetim) seçeneğini tercih edin.



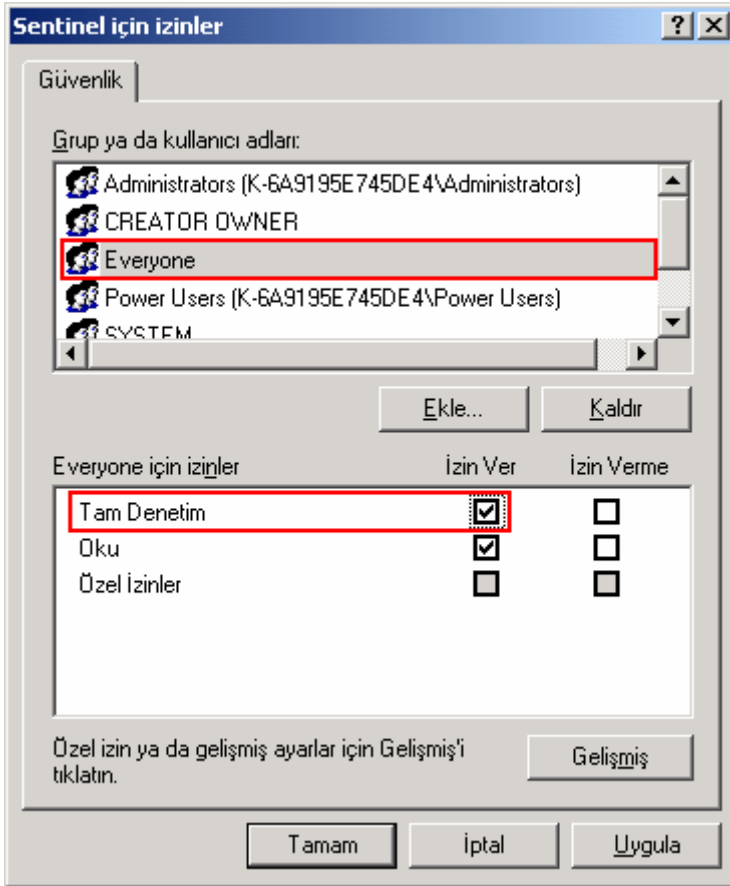
13. Bu işlemi "Sentinel.ldb" dosyası için de tekrarlayın.

14. Kayıt defteri düzenleyicisini başlatın (Başlat → Çalıştır'a gelin ve REGEDIT komutunu yazın). Aşağıdaki kayıt defteri anahtarına gidin:

HKEY_LOCAL_MACHINE\SOFTWARE\Sentinel, buna sağ tıklayın ve "İzinler..."'i seçin.



Bu anahtara ilişkin olarak tüm kullanıcılara (Everyone) Tam Denetim izni verin.

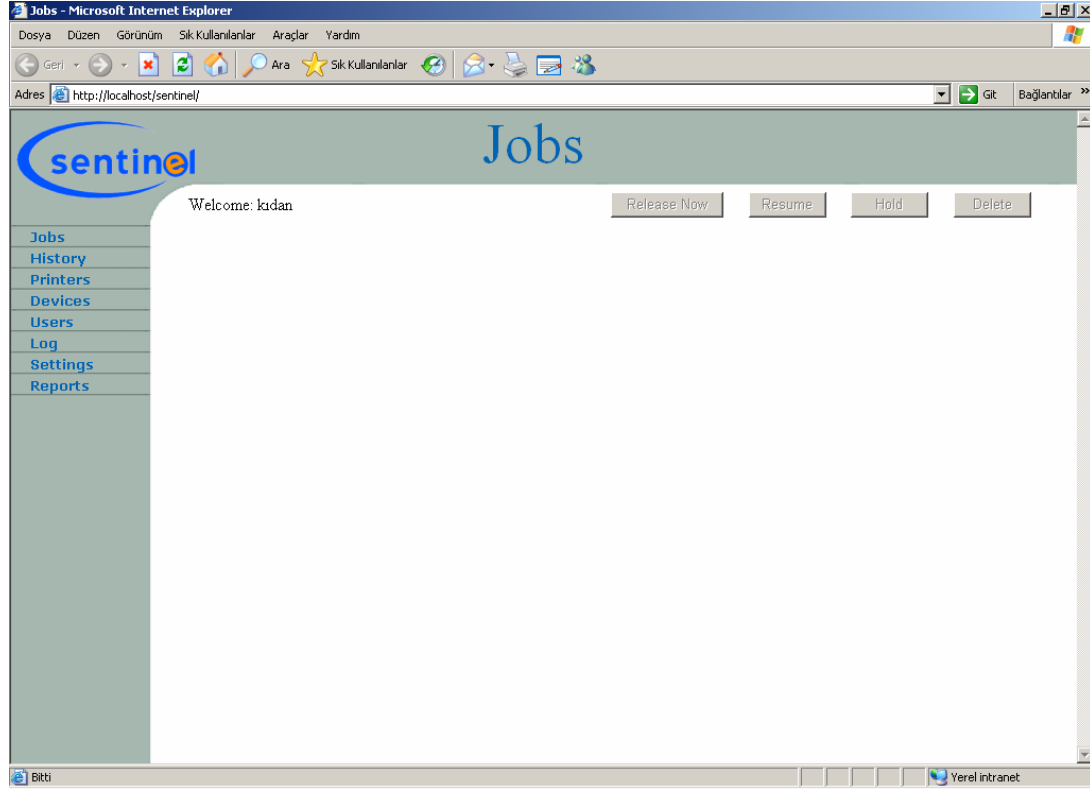


Kurulumun kontrol edilmesi

Sunucu kurulumunu kontrol etmenin zamanı geldi.

"Başlat → Programlar → Sentinel → Web Sentinel" komutunu seçin veya web tarayıcınızdan <http://localhost/Sentinel> adresine gidin.

Kısa bir süre sonra aşağıdakine benzer bir web sayfası görmeniz gerekir.

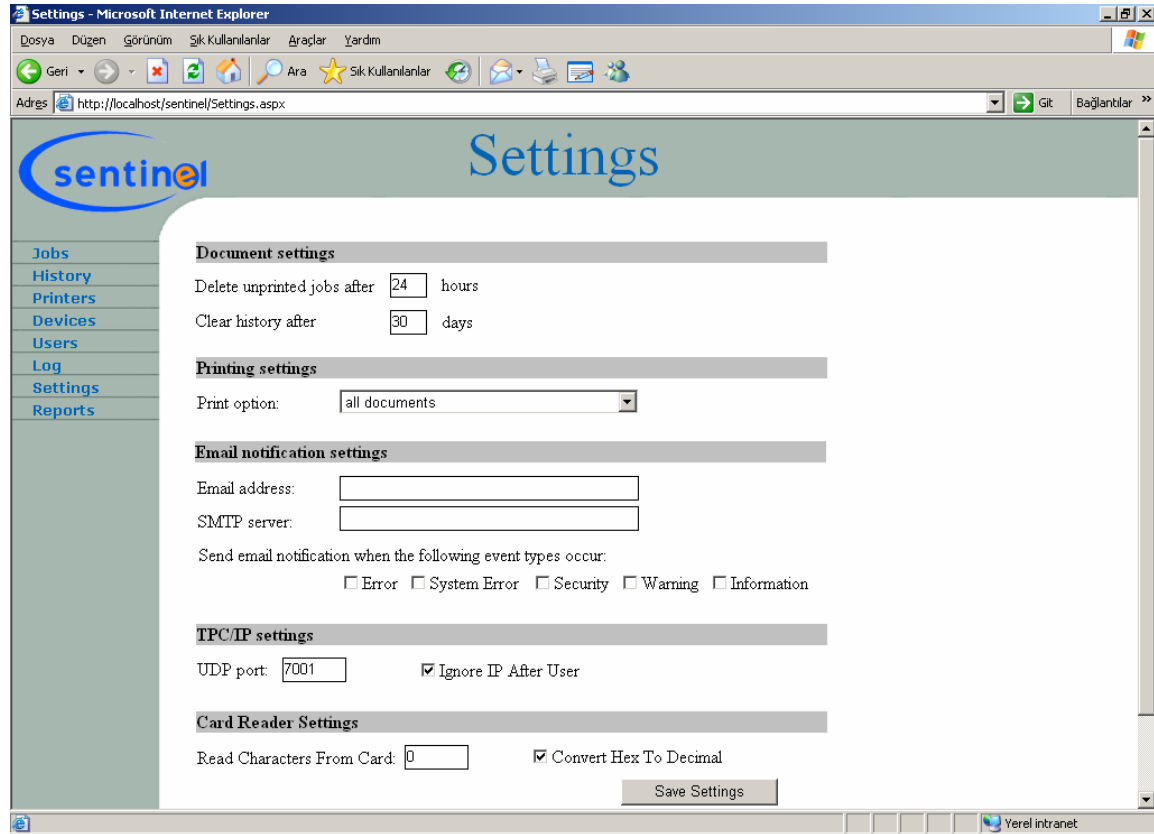


Tebrikler! Sentinel kurulu ve çalışıyor!

Sentinel Sunucusunun Yapılandırılması

Sistemi yapılandırmak için Sentinel sitesine giriş yapmanız gerekir. "Başlat → Programlar → Sentinel → Web Sentinel" komutunu seçin veya web tarayıcınızdan <http://localhost/Sentinel> adresine gidin. Sentinel sunucusunu yapılandırabilmeniz için, sentinel'in kurulu olduğu bilgisayarda yerel yönetici olarak oturum açtıktan sonra giriş yapmanız gerektiğini unutmayınız.

Sisteme giriş yaptıktan sonra, sol menü panelinden "Settings" (Ayarlar) ögesini seçin. Sol menü panelinde sadece "Jobs" (İşler) ve "History" (Geçmiş) seçenekleri gösteriliyorsa, bu durum sistemin sizi bir yönetici olarak tanımlamadığı anlamına gelir.



Settings (Ayarlar) ekranında, aşağıdaki seçenekleri ayarlayın:

- Delete unprinted jobs after [X] hours ([X] saatten sonra yazdırılmayan işleri sil): Buradan, bir kullanıcının baskı yapması fakat bunu aygıtı kullanarak çıktı

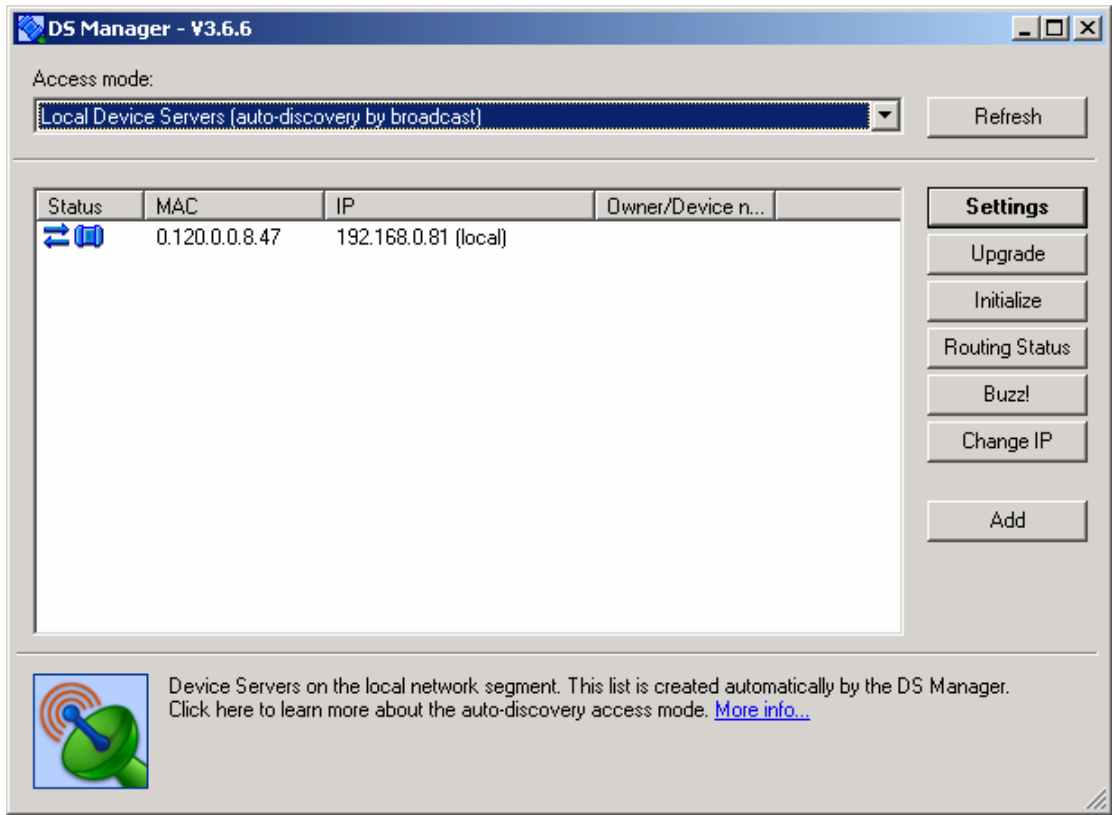
olarak almaması durumunda, Sentinel'in bir yazdırma işini ne kadar süreyle kuyruğunda bekleteceğini belirleyebilirsiniz.

- Clear history after [X] days ([X] günün ardından geçmişi sil): Buradan, Sentinel'in yazdırma işlerini "Geçmiş" ekranında ne kadar süreyle tutacağını belirleyebilirsiniz.
- Print Option (Yazdırma Seçeneği): Kullanıcı için birkaç yazdırma işi bekletiliyorsa, kullanıcının tüm işleri bir seferde ("all documents") almasını veya kartını her iş için ayrı ayrı ("last job") geçirmesini ayarlayabilirsiniz.
- Email Settings (E-posta Ayarları): Burası, farklı kaynakların gerçek zamanlı izlenmesi için farklı posta ayarlarını yapabilmenizi sağlar (sunucu, adres ve rapor tipleri).
- TCP/IP Settings (TCP/IP Ayarları): Bu ayarlar, sistemin ve LPR yazdırma ayarlarının çalışan iletişim portunu değiştirebilmenizi sağlar. Bu ayarları değiştirmenizin sistemin düzgün çalışmasını engelleyebileceğini unutmayınız.
- Card Reader Settings (Kart Okuyucu Ayarları): Sentinel, farklı kartlar/okuyucular/istemciler ile birlikte çalışabilir. Her ünitenin uygun şekilde yapılandırılması gerekir. Sentinel aygıtlarının düzgün şekilde çalışmasını engelleyebileceğinden bu ayarları değiştirmeniz önerilmez.
- License Code Settings (Lisans Kodu Ayarları): Bu alan, Sentinel için mevcut lisansınızı içerir.

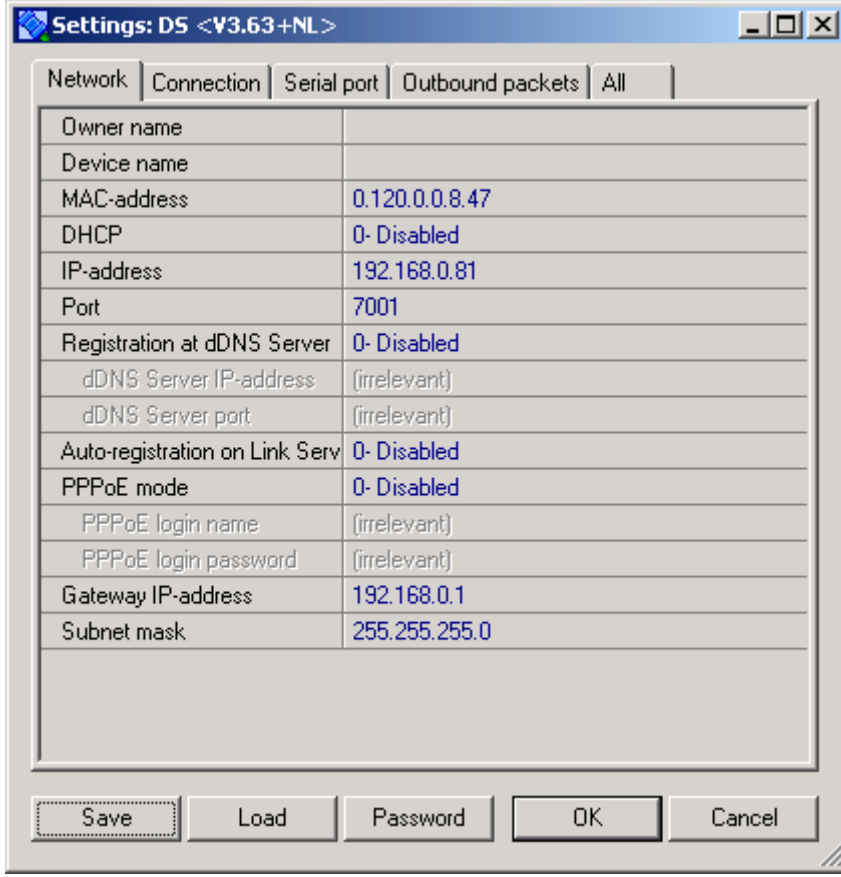
Sisteme yeni bir aygıt eklenmesi

Yeni bir aygıtı kullanmadan önce bunun düzgün şekilde yapılandırılması gerekir.

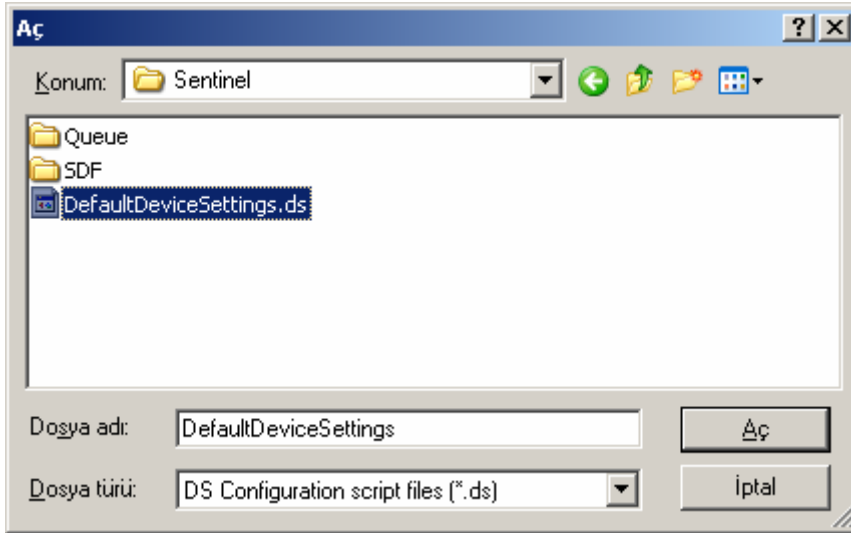
1. Yeni aygıtı ağa ekleyin.
2. "Başlat → Programlar → Sentinel → DS Manager" seçeneğine tıklayın
3. DS Manager programı çalışacak ve yeni aygıtları aramaya başlayacaktır.



4. Aygıt listesinden, yapılandırmak istediğiniz aygıtı seçin ve üzerine çift tıklayın. Aygıtın ayarlar (settings) penceresi görünecektir:



5. <Load> (Yükle) düğmesine tıklayın ve Sentinel yolundan önceden tanımlı ayarlar dosyasını seçin. Bu işlem aygıt için tüm standart ayarları yükleyecektir



6. şimdi, ağ ortamınıza ve sentinel sisteminize uyacak özel tanımları belirlemeniz gerekir, bu ayarlar aşağıdadır:

IP-address (IP adresi)

Gateway IP-address (Ağ geçidi IP adresi)

Subnet Mask (Alt ağ Maskesi)

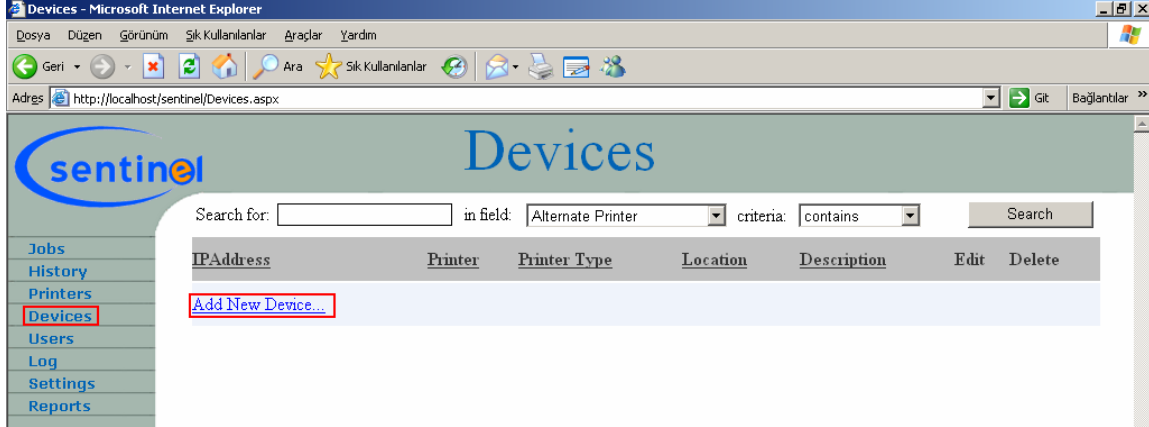
Destination IP-address (Hedef IP adresi)

Aygıtın kendisini ayarladıktan sonra, bunu kullanmak için Sentinel'i yapılandırmamız gerekir.

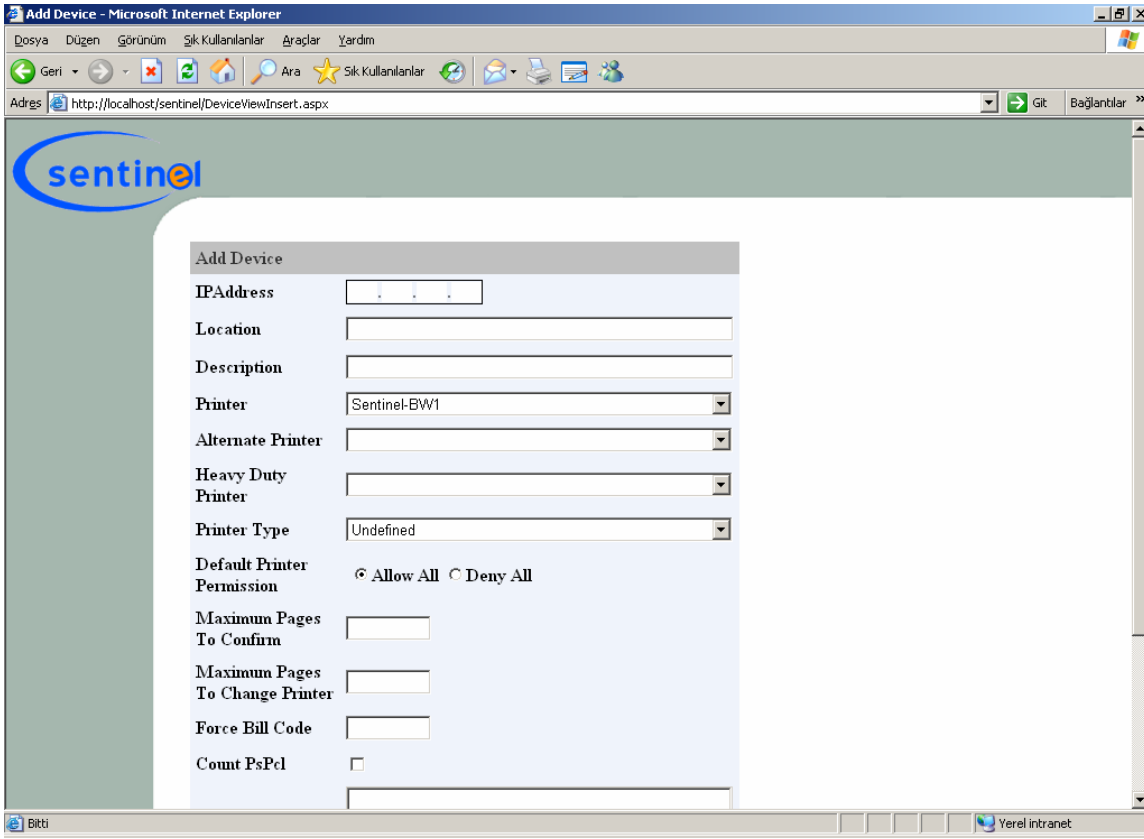
Sisteme girdikten sonra ("Başlat → Programlar → Sentinel → Web Sentinel" seçeneğine tıklayın veya web tarayıcınızda <http://localhost/Sentinel> adresine gidin) sol menüdeki "Devices" (Aygıtlar) seçeneğine tıklayın.

Ekranda, yapılandırılmış tüm aygıtları görmemiz gerekir. "Edit..." (Düzenle) seçeneği, seçili aygıt için ayarları yapmanızı sağlayacaktır.

Yeni bir aygıt eklemek için, tablonun altındaki "Add New Device" (Yeni Aygıt Ekle) seçeneğine tıklayın.



Bağlantıya tıkladıktan sonra "Add Device" (Aygıt Ekle) formunu alırsınız.



- IP Address (IP Adresi): Yeni aygıtın IP adresini girin.
- Location (Konum): Burada, aygıtın konumunu tanımlayabilirsiniz.
- Description (Açıklama): Burada, aygıtın tanımını girebilirsiniz.
- Printer (Yazıcı): Burada, aygıtın hangi yazıcıya bağlanacağını seçebilirsiniz.
- Alternate Printer (Alternatif Yazıcı): Ana yazıcı arıza yaptığında işlerin yazdırılacağı alternatif bir yazıcı seçin.
- Heavy Duty Printer (Ağır Hizmet Yazıcı): "Maximum Pages to Change Printer" (Yazıcı Değişimi için Maksimum Sayfa) mevcut işteki sayfa sayısından az ise, iş bu ağır hizmet tipi yazıcıda yazdırılacaktır.
- Printer Type (Yazıcı Tipi): Yazıcının tipini seçin (Siyah ve Beyaz / Renkli / Çekler/ Etiketler veya tanımlanmamış)

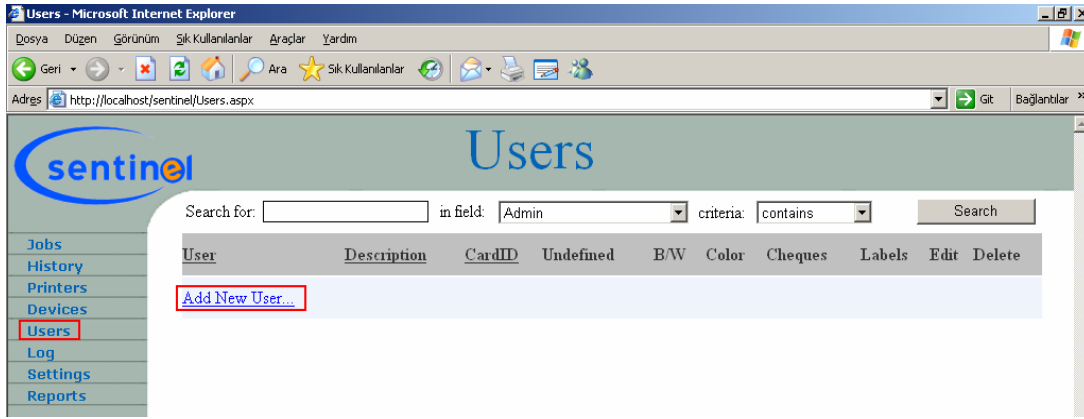
- Default Printer Permission (Varsayılan Yazıcı İzni): Sentinel'in her kişiden gelen yazdırma işlerine izin vermesi (istisnalar ile) veya tüm işleri reddetmesi (istisnalar ile) arasında seçim yapabilirsiniz
- Maximum Pages to confirm (Onaylanacak maksimum sayfa sayısı): Bu sadece sanal aygıtlar için kullanılır (IP 0.0.0.0 olarak tanımlanmış fiziksel olmayan aygıtlar). Burada, Sentinel açılır penceresinin açılmasını sağlayacak ve yazdırma işine izin vermeden önce kullanıcı iş istasyonunda onay isteyeceği sayfa sayısını belirleyebilirsiniz.
- Maximum Pages to Change Printer (Yazıcıyı Değiştirecek Maksimum Sayfa Sayısı): Buradan, Sentinel'in Ağır Hizmet tipi yazıcıya geçmesine neden olacak sayfa sayısını seçebilirsiniz.
- Force Bill Code (Fatura Kodunu Zorla):
 - Açılır istemciyi kullanırken, bu seçenek bir fatura kodu girmeden yazdırılabilecek sayfa sayısını tanımlayacaktır.
 - Count PS/PCL (PS/PCL Sayımı): Bu ayar, Sentinel'in sayfa sayma şeklini tanımlar. Sistem tarafından başka bir sayma şekline ihtiyaç duyulmadıkça bu kutuyu işaretsiz bırakmanız gerekir.
- Printer Exception Users (Yazıcının İstisna Kullanıcıları): "Default printer Permission" (Varsayılan yazıcı izni) seçeneğinde "Allow all" (Tümüne izin ver) veya "Deny all" (Tümünü reddet) öğelerini kullanarak buraya istisnaları ekleyebilirsiniz. Kullanıcı listesinden kullanıcıyı seçin ve bir kullanıcı eklemek için <Add User> (Kullanıcı ekle) düğmesine basın. Bir kullanıcıyı çıkarmak için, bunu İstisnalar listesinden seçin ve <Remove> (Çıkart) seçeneğine tıklayın.

İşlem tamamlandığında, yeni aygıtı aygıtlar listesine eklemek için <Insert> (Ekle) düğmesine tıklayın.

Yeni Kullanıcıların Eklenmesi

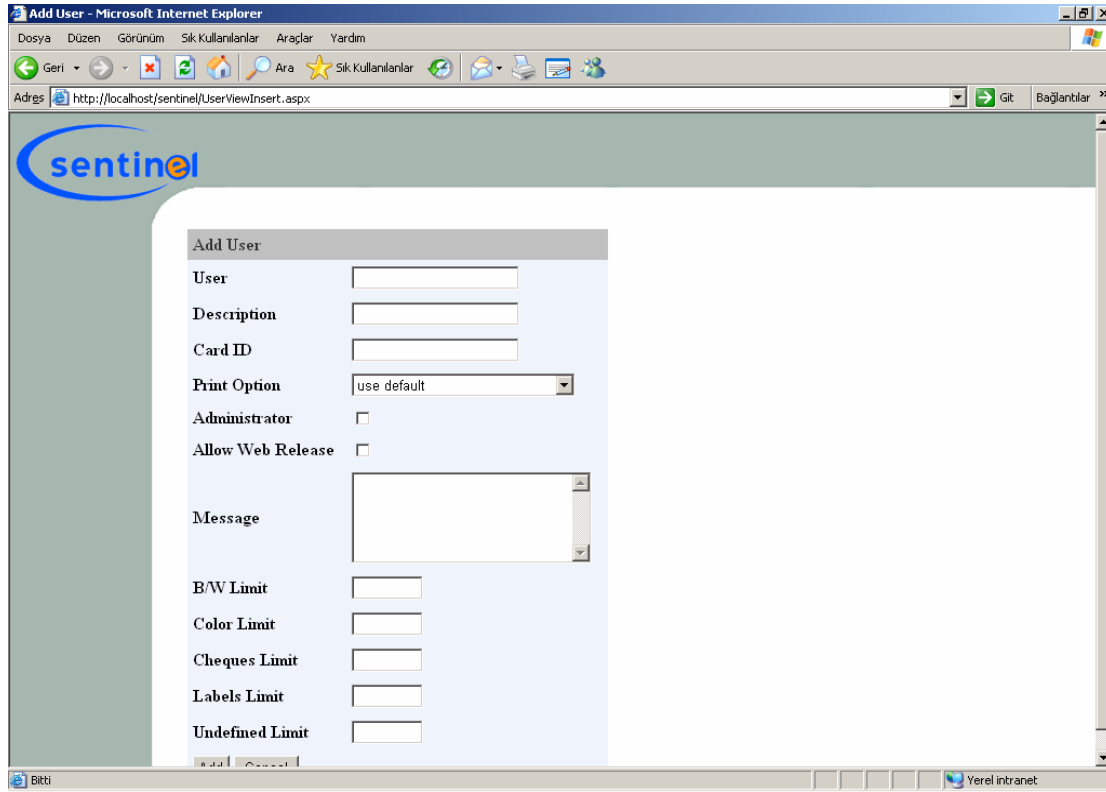
Bir kullanıcının Sentinel kullanarak yazdırma yapabilmesi için sisteme eklenmesi gerekir.

Bir kullanıcı eklemek için, Sentinel web arayüzüne giriş yapın ve sol menüdeki "Users" (Kullanıcılar) seçeneğine tıklayın.



Ekranda, sistemde o an yapılandırılmış tüm kullanıcıları görmemiz gerekir. Bir kullanıcıyı düzenlemek için <Edit...> bağlantısına tıklayın. Yeni bir kullanıcı eklemek için <Add New User...> seçeneğine tıklayın

"Add User" (Kullanıcı ekle) formunu görmemiz gerekir.



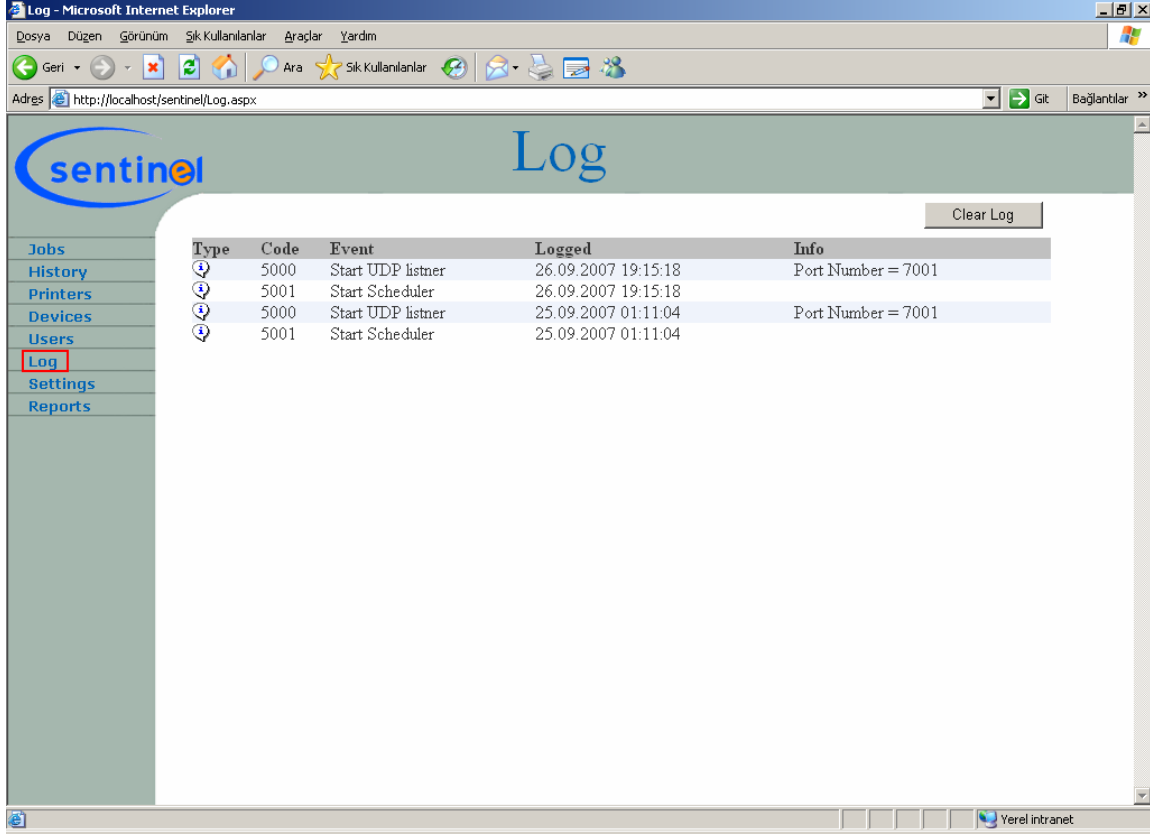
- User (Kullanıcı): Kullanıcının adını girin. Açılır istemciyi kullanırken, bu adın Windows sistemindeki kullanıcı adıyla aynı olması gerekir.
- Description (Açıklama): Kullanıcı hakkında istediğiniz açıklamayı yazın.
- Card ID (Kart kimliği): Kullanıcının kart kimliğini girin.
- Print Options (Yazdırma Seçenekleri): Bu ayar, Genel Ayarlar sayfasında tanımlanan ayarların yerini alacaktır. Varsayılan ayarları kullanmak için, bunu "use default" (varsayılanı kullan) olarak ayarlayın.
- Administrator (Yönetici): Bu kutunun işaretlenmesi, Sentinel sistemi için kullanıcıyı yönetici olarak atayacaktır. Bir yönetici sentinel web arayüzüne uzak makinelerden bağlanabilir ve yukarıda gösterilen yönetici menüsüne ulaşabilir (yönetici olmayanlar sadece yazdırma işlerini göreceklerdir).

- Allow Web Release (Web'den işleme koymaya izin ver): Bu kutunun işaretlenmesi, kullanıcının Sentinel sunucu web arayüzüne giriş yapmasına ve işlerini okuyucu arayüzünü kullanmadan işleme koymasına izin verecektir.
- Message (Mesaj): Web arayüzüne erişim sırasında kullanıcıya sunulacak bir mesaj.
- [X] Limit (Sınır): Bu alanlar, farklı yazdırma tipleri için bir yazdırma limiti ayarlamanızı sağlar (S&B baskılar, renkli baskılar, vb.). Alanların 0'a (sıfır) ayarlanmasının geçerli tip için tüm baskıları iptal edeceğini unutmayınız. Alanları "unlimited" (sınırsız) olarak ayarlamak için boş bırakın.

Kullanıcıyı yapılandırdıktan sonra ayarları uygulamak için <Add> (Ekle) seçeneğine basın.

Kayıt ve Hatalar

Kayıt, sistemde olan tüm olayları, hataları ve uyarıları görebilmenizi sağlayan yerdir. Buna ulaşmak için, sol menüdeki "Log" (kayıt) seçeneğine tıklayın.



The screenshot shows the Sentinel Log page in Microsoft Internet Explorer. The browser's address bar displays "http://localhost/sentinel/Log.aspx". The page features the Sentinel logo and a "Log" title. A "Clear Log" button is located in the top right corner. The main content area contains a table with the following data:

Type	Code	Event	Logged	Info
?	5000	Start UDP listner	26.09.2007 19:15:18	Port Number = 7001
?	5001	Start Scheduler	26.09.2007 19:15:18	
?	5000	Start UDP listner	25.09.2007 01:11:04	Port Number = 7001
?	5001	Start Scheduler	25.09.2007 01:11:04	

The left sidebar menu includes the following items: Jobs, History, Printers, Devices, Users, Log (highlighted), Settings, and Reports. The bottom status bar shows "Yerel intranet".